

RED DE DAÑOS Y AVISOS FITOSANITARIOS EN GALICIA

MAYO 2025



**XUNTA
DE GALICIA**

ESTABLECIMIENTO DE LA RED EUROPEA DE DAÑOS EN LOS BOSQUES, NIVEL I EN GALICIA.

_En 1986 se constituye la Red Europea de Seguimiento de Daños en los Bosques (Red Nivel I). En Galicia están replanteadas **52 parcelas** de esta red, en una cuadrícula de 16 x 16 km.

_En 2003, Galicia establece una segunda red de evaluación de daños, por desdoblamiento de la Red de Nivel I, con una malla de 4 x 4 km, ampliando la superficie forestal arbolada evaluada: 263 parcelas.

Se emplea la metodología de la Red Nivel I, permitiendo comparar y agregar los datos a los programas europeos de evaluación de daños de los bosques.

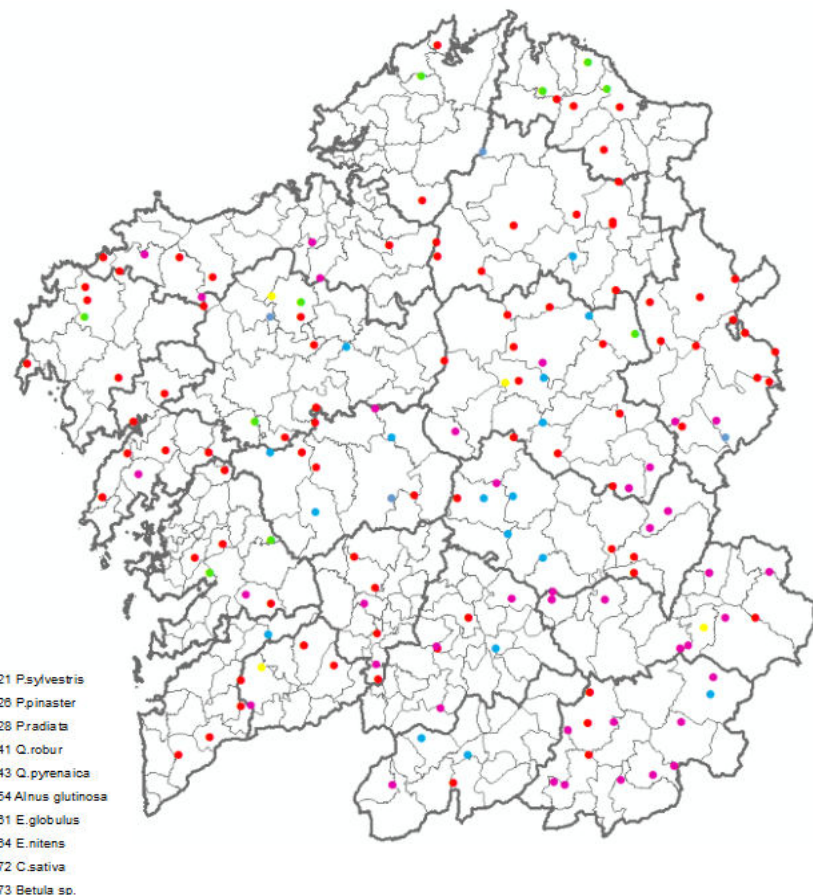


NUEVA RED DE DAÑOS Y AVISOS FITOSANITARIOS GALICIA (REDFIGA)

En el año 2021, tras analizar las parcelas que se han establecido en la red de seguimiento de daños en Galicia, se llega a la conclusión de que esta red de parcelas no cumple los requisitos que actualmente son necesarios para dotar al selvicultor de una herramienta para la toma de decisiones, en cuanto al estado fitosanitario de sus bosques.

- En la red de parcelas de la red de daños (263) existen cuadrículas sin muestreo de ninguna especie.
- La red de daños tiene déficit de parcelas de muestreo en especies de elevada importancia en Galicia: castaños, pinos...
 - Elevado número de parcelas.
 - Hay cuadrículas que presentan repetición de especie
 - Con la realización de una revisión anual, obtenemos una foto fija de la situación en el momento de la realización del seguimiento.

En el año 2023 se realiza la primera revisión de verano en la nueva RED DE DAÑOS Y AVISOS FITOSANITARIOS: **160 parcelas (REDFIGA)**

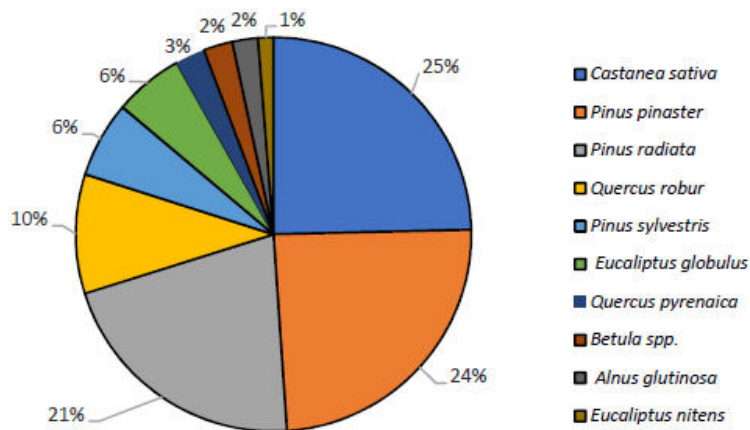


**DISTRIBUCIÓN DE LAS 160 PARCELAS EN
REDFIGA SEGÚN ESPECIES ARBÓREAS
EVALUADAS.**

RED DE DAÑOS Y AVISOS FITOSANITARIOS GALICIA (REDFIGA)

CLASES ARBOLADAS	ARBOLADO CONSOLIDADO			ARBOLADO EN TRANSICIÓN				TOTAL
	FORESTAL ARBOLADO	FORESTAL NO ARBOLADO (matorral con árboles)	NO FORESTAL ARBOLADO (suelo rústico)	En rexineración (Cortas anos anteriores)	Cortas 2.022	Incendios 2.022	Áreas quemadas (Años anteriores)	Total
FRONDOSAS	593.011	49	14.905	3.796	2.154	4.263	1.383	619.561
CONÍFERAS	363.963	26	4.571	28.362	13.657	9.167	2.597	422.343
EUCALIPTO	367.472	13	5.710	21.259	12.953	1.133	486	409.026
OTRAS	0	0	0	6.401	0	0	0	6.401
TOTAL	1.324.446	88	25.186	59.817	28.765	14.564	4.465	1.457.331

* Datos Inventario Forestal Continuo de Galicia. Junio 2023. (Datos en hectáreas)



**DISTRIBUCIÓN DE ESPECIES ARBÓREAS
EVALUADAS (REDFIGA)**

RED DE DAÑOS Y AVISOS FITOSANITARIOS GALICIA (REDFIGA)

Datos de la defoliación en el año 2024

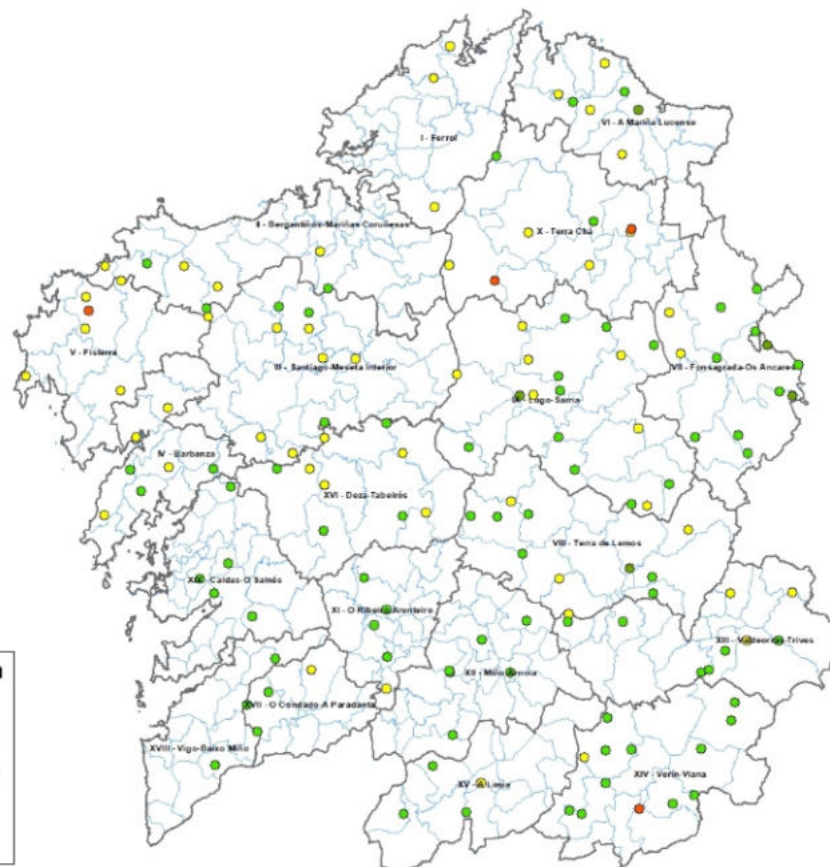
Porcentaje de defoliación



A Coruña Lugo Ourense Pontevedra Galicia

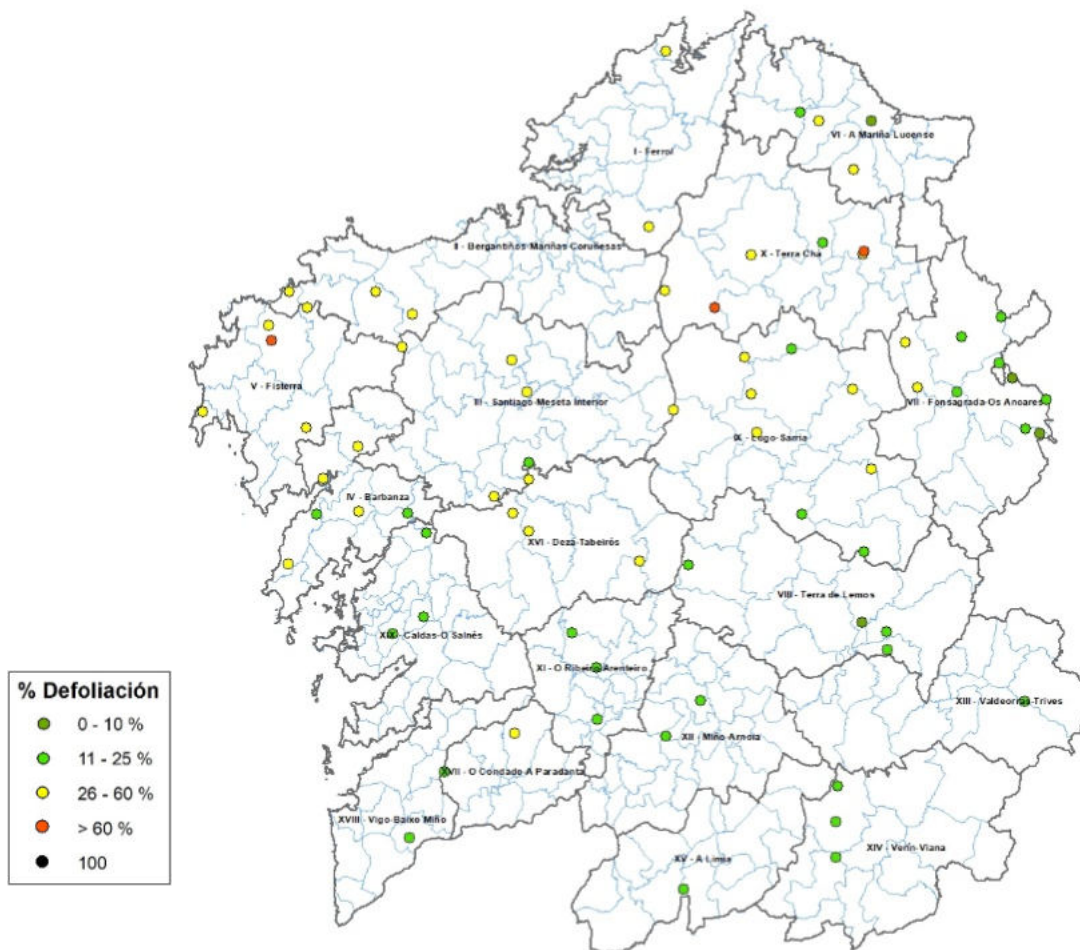
% Defoliación

- 0 - 10 %
- 11 - 25 %
- 26 - 60 %
- > 60 %
- 100



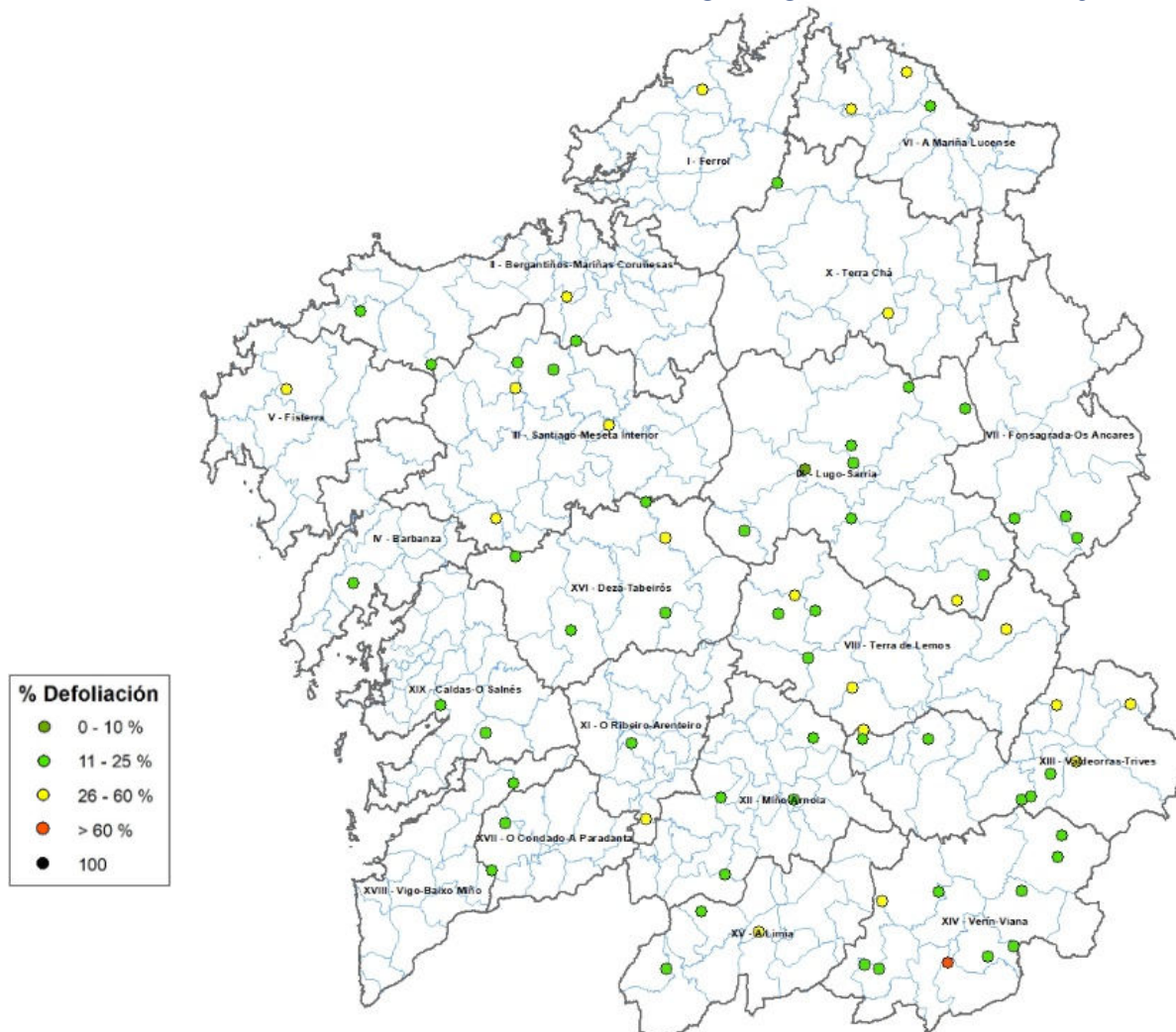
RED DE DAÑOS Y AVISOS FITOSANITARIOS GALICIA (REDFIGA)

Datos de la defoliación CONÍFERAS en el año 2024



RED DE DAÑOS Y AVISOS FITOSANITARIOS GALICIA (REDFIGA)

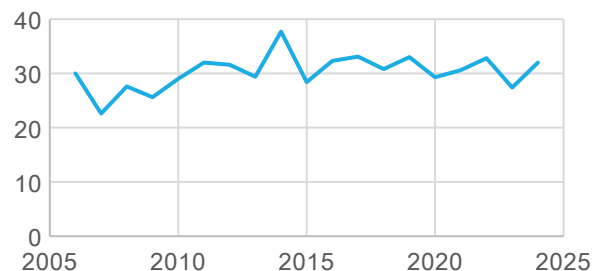
Datos de la defoliación FRONDOSAS en el año 2024



EVALUACIÓN DE DAÑOS DEFOLIACIÓN

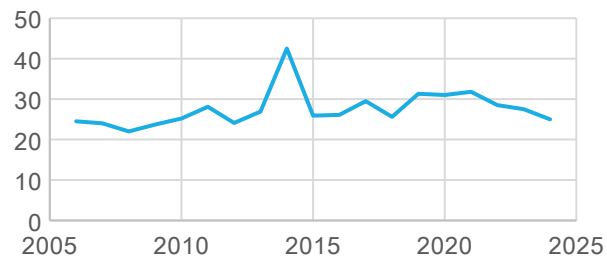
EVOLUCIÓN DEFOLIACIÓN 2024

Porcentaje de defoliación



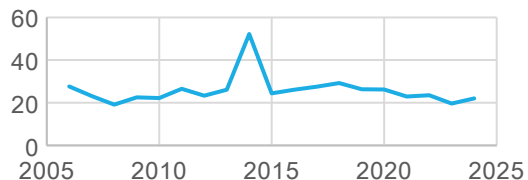
A CORUÑA

Porcentaje de defoliación



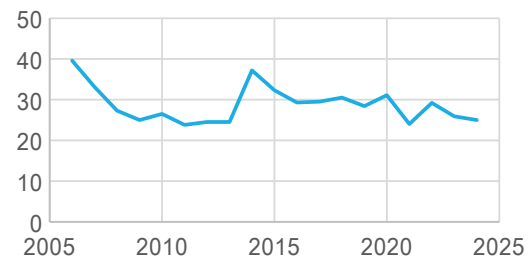
LUGO

Porcentaje de defoliación



OURENSE

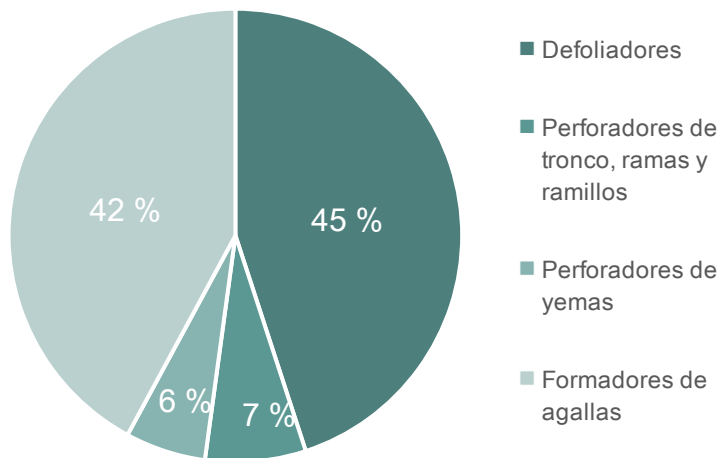
Porcentaje de defoliación



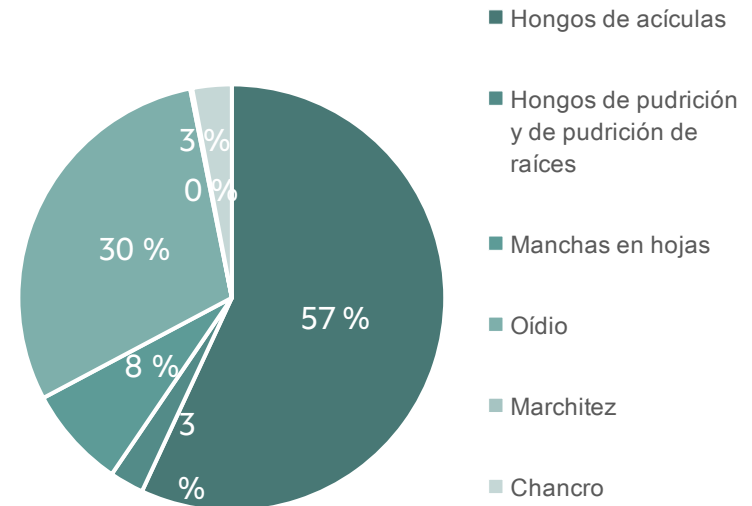
PONTEVEDRA

PRINCIPALES PROBLEMAS FITOSANITARIOS EN GALICIA

Daños por insectos

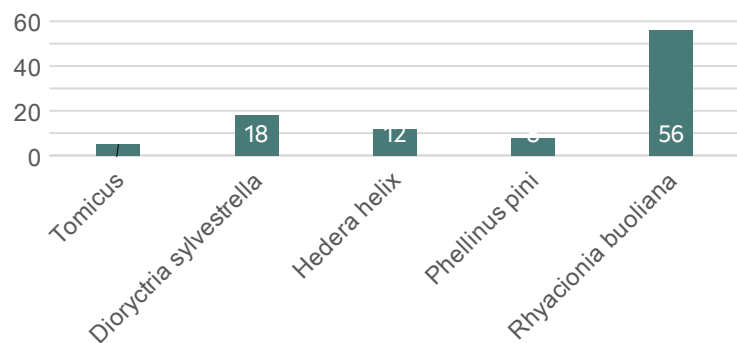


Daños por hongos

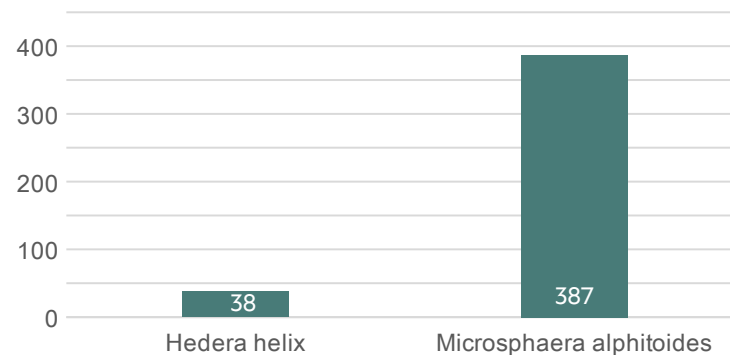


PRINCIPALES PROBLEMAS FITOSANITARIOS EN GALICIA

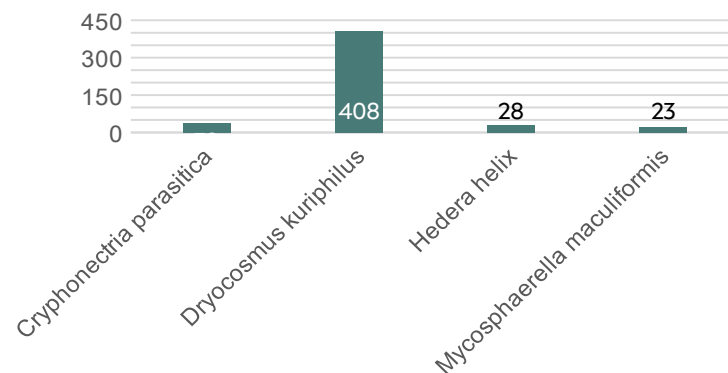
Pinus sp.



Quercus sp



Castanea sativa



PRINCIPALES PROBLEMAS FITOSANITARIOS EN GALICIA. DECAIMIENTO DE PINARES

Agente causante: ENFERMEDADES FÚNGICAS DEFOLIADORES

Lugar: interior provincia de Lugo

Especies afectadas: *Pinus radiata*

Daños detectados: secado y defoliación de las partes inferior y media de los copas

Aunque esta afección en los pinares gallegos lleva siendo habitual durante muchas décadas en los fondos de los valles, montañas con alta densidad de árboles o espacios con una alta humedad ambiental, el cambio de las condiciones climáticas ha provocado que se extienda a otras zonas. En Galicia, la mayor parte de las masas afectadas en el 2022 registraron daños de la banda roja, provocada principalmente por el hongo *Dothistroma septosporum* y por *Dothistroma pini*. También hubo pinares, aunque en menor medida, con daños por la banda marrón, ocasionada por el hongo *Lecanosticta acicola*.

Tratamientos: Años 2021 y 2022, sustancias formuladas a base de óxido cuproso al 75%, solicitado al Ministerio de Agricultura, Pesca e Alimentación la autorización excepcional para su aplicación. Año 2023: se realizan tratamientos con abono foliar, con el fin de fortalecer y mejorar la resistencia de los pinos dañados por enfermedades fúngicas. Año 2024: tratamientos con sulfato cuprocálcico.

Año **2025** : tratamientos con sulfato cuprocálcico y óxido cuproso.

PRINCIPALES PROBLEMAS FITOSANITARIOS EN GALICIA. DECAIMIENTO DE PINARES

Lugar: Provincia de Ourense. **PROCESIONARIA**

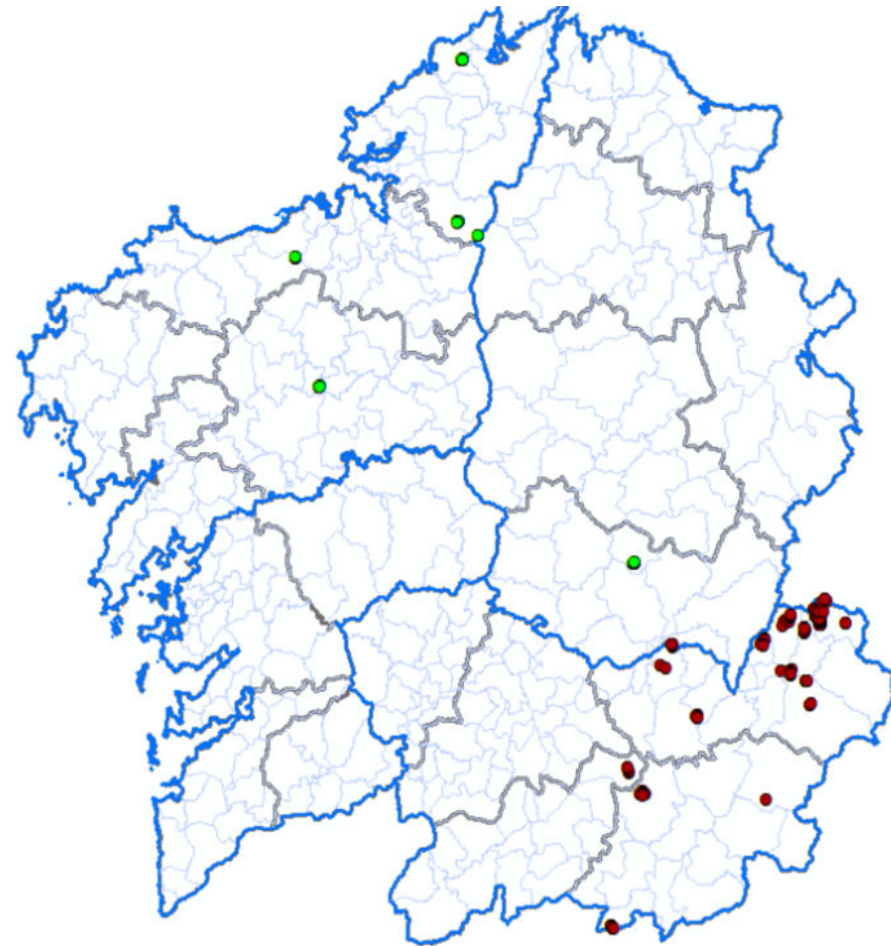
Especies afectadas: *Pinus pinaster*

Daños detectados: Defoliación. Es aconsejable proteger a los posibles depredadores y parásitos para conseguir un control natural de las poblaciones. Para controlar artificialmente las poblaciones de esta especie se utilizan trampas con feromonas sexuales y tratamientos químicos con la fumigación a ultra bajo volumen con insecticidas autorizados (*Bacillus thuringiensis*)

Lugar: Provincia de Ourense. **PERFORADORES**

Especies afectadas: *Pinus pinaster*

Daños detectados: El clima de Galicia no es muy favorable para el desarrollo de los insectos de las coníferas, como ocurre en otras regiones de la península con un clima más seco. Sin embargo, la sequía de los últimos años así como los incendios y la falta de forestación en algunas zonas los han debilitado progresivamente, fomentando una proliferación de poblaciones de xilófagos en la comunidad. Estos insectos, aunque aparezcan en poblaciones más o menos equilibradas, pueden contribuir a la dispersión de determinados patógenos de gran peligrosidad para especies susceptibles, como es el caso del hongo *Fusarium circinatum* para las masas de *Pinus* spp



PRINCIPALES PROBLEMAS FITOSANITARIOS EN GALICIA. DECAIMIENTO EN FRONDOSAS

AGENTE CAUSANTE: *Gnomoniopsis castaneae* Tamietti

Lugar: Lugo y Ourense

Especies afectadas: *Castanea sativa*.

Daños detectados: Chancros y pérdidas de frutos.

La producción de frutos comestibles puede verse comprometida en diversos grados como consecuencia de factores muy diversos: estrés abiótico, patógenos o plagas y enfermedades, cuya presencia puede reducir el fruto, en rendimiento y calidad. Estas amenazas pueden afectar la salud de los árboles al reducir su vitalidad y provocar una disminución sustancial en la producción de castaño.

AGENTE CAUSANTE: *Lymantria dispar*

Lugar: Lugo

Especies afectadas: Matorral – *Genista tridentata*

Daños detectados: Defoliación

Atacan principalmente a árboles del género *Quercus* aunque también pueden alimentarse de árboles del género *Pinus* y ciertos arbustos. Con una periodicidad aproximada de siete años, la población sufre un fuerte aumento poblacional, produciéndose severas defoliaciones y daños durante tres años. Por este motivo, un elemento fundamental en el control de plagas es el seguimiento de daños en las redes parcelarias, ya que la rápida detección del momento en el que la población comienza a aumentar peligrosamente permitirá tomar acciones para tener la plaga por debajo del umbral de daño.



PRINCIPALES PROBLEMAS FITOSANITARIOS EN GALICIA.

ÚLTIMAS DETECCIONES

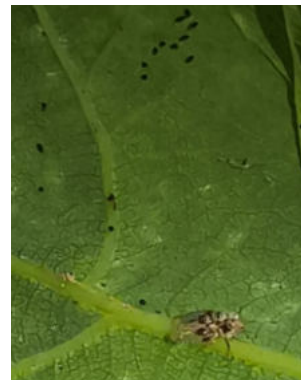
AGENTE CAUSANTE: *Corythucha arcuata*

Lugar: Pontevedra

Especies afectadas: *Quercus sp.*

Daños detectados: Decoloración.

Chinche del encaje



AGENTE CAUSANTE: *Leptoglossus occidentalis*

Lugar: A Coruña

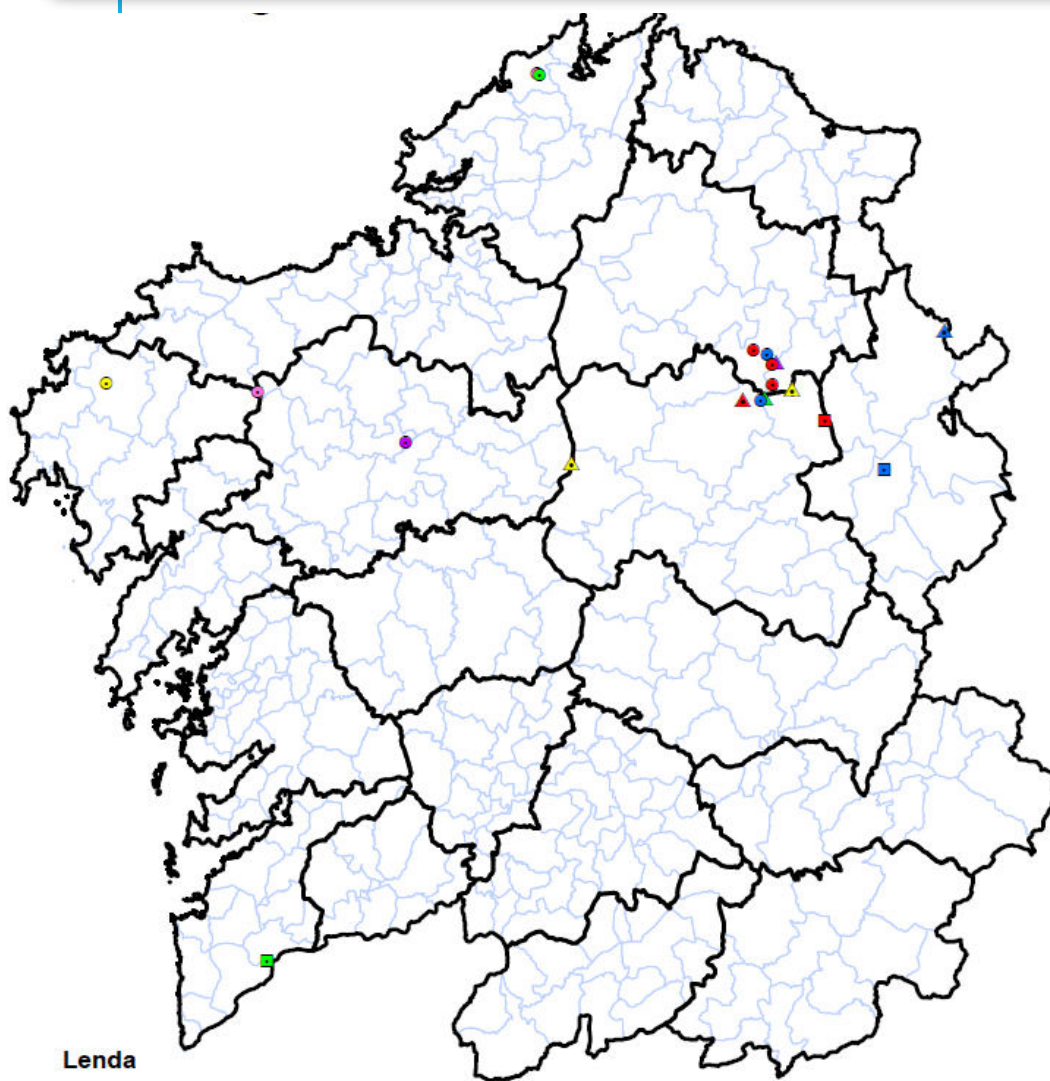
Especies afectadas: *Pinus pinaster*

Daños detectados: Pérdida de frutos.

Chinche americana de los pinos

PRINCIPALES PROBLEMAS FITOSANITARIOS EN GALICIA.

OTROS HONGOS DETECTADOS EN GALICIA



MUCHAS GRACIAS

Raquel Blanco Silva

**XEFA DE ÁREA DE SAÚDE E VITALIDADE DO MONTE (PRAGAS FORESTAIS)
DIRECCIÓN XERAL DE PLANIFICACIÓN E ORDENACIÓN FORESTAL**